

---

# راهنمای تلفن کننده سیمکارتی

Professional Auto Dialer



## فهرست

### مقدمه

۷	راهنمای سریع کپیید	۵	معرفی قابلیت دستگاه
		۶	نکات مهم

### بخش اول

۱۱	TRG-	۸	نحوه نصب و سیم بندی دستگاه
۱۲	OUT-	۹	نحوه نصب اسپلیتر
۱۲	(ARM/DISARM) A/D	۱۰	نحوه جایگذاری سیم کارت در سوکت
۱۲	PWR CHECK		معرفی ترمینال ها
		۱۱	برق ورودی (12V)
		۱۱	TEL
		۱۱	TRG+

### بخش دوم

۱۸	گزارش قطع و وصل برق شهر و تلفن	۱۳	ریست کردن دستگاه
۱۸	ضبط و پخش صدای آلام	۱۴	تغییر رمز دستگاه
۲۰	عملکرد تریگرها	۱۴	TONE   PULSE
۲۲	ذخیره شماره تلفن در حافظه دستگاه	۱۴	مشاهده آنتن دهی دستگاه
۲۲	مشاهده شماره تلفن های ذخیره شده در دستگاه	۱۵	مشاهده سریال دستگاه
۲۳	تست شماره گیری و ارسال پیام کوتاه	۱۵	تنظیم سطح امنیت دستگاه (SECURITY)
۲۳	نحوه آلام دستگاه بعد از تحریک	۱۶	تنظیم نوع تحریک (لحظه ای - دائم)
۲۳	شارژ سیم کارت از طریق کپیید		ضبط و پخش صدای خروجی رله ها و بخش
۲۴	مشاهده شارژ سیم کارت از طریق کپیید	۱۷	کنترل دستگاه

### بخش سوم

۲۷	تنظیمات متن SMS تحریک (آلام)	۲۵	تنظیمات دستگاه از طریق SMS
۲۸	مشاهده شارژ سیم کارت	۲۵	ذخیره شماره تلفن در حافظه دستگاه از طریق SMS
۲۹	شارژ کردن سیم کارت	۲۷	مشاهده شماره های حافظه (SMS, GSM, LINE)

## مقدمه

### معرفی قابلیت دستگاه

- نامگذاری هر تریگر بصورت مجزا (فارسی و انگلیسی)
- ارسال ۷ متن پیام کوتاه متناسب با نوع تحریک
- تماس از طریق سیم کارت و خط تلفن ثابت
- ۶ خروجی قابل کنترل با پیام کوتاه و تماس صوتی و نرم افزار
- ۴ حافظه ۸ ثانیه ای (قابل تبدیل به یک حافظه ۳۰ ثانیه ای) جهت ضبط صدا
- ۳۰ حافظه شماره تلفن ( SMS, GSM , LINE )
- امکان مسلح و غیرمسلح کردن دزدگیر توسط تلفن کننده از طریق پیام کوتاه و تماس یا نرم افزار
- قابلیت برنامه ریزی و کنترل دستگاه از طریق تماس صوتی، SMS و نرم افزارهای IOS , ANDROID
- قابلیت تنظیم سطح امنیت دستگاه (SECURITY)
- گزارش قطع و وصل برق شهر و خط تلفن ثابت
- قابلیت ارسال SMS فارسی
- قابلیت تغییر TONE/PULSE

فعال / غیرفعال و نیمه فعال کردن دزدگیر .....	۳۱	مشاهده میزان آنتن دهی .....	۲۹
توقف شماره گیری در صورت تحریک .....	۳۱	مشاهده وضعیت ورودی ها .....	۲۹
ریست دستگاه از راه دور .....	۳۱	مشاهده وضعیت خروجی ها .....	۲۹
تنظیم نوع تحریک سطحی / لحظه ای (ALL / MOM) .....	۳۲	کنترل خروجی ها .....	۳۰
		تغییر رمز ورود .....	۳۰

### بخش چهارم

کنترل دستگاه و خروجی ها از طریق تماس .....	۳۳
--	----

### بخش پنجم

نرم افزار IOS , ANDROID .....	۳۵
-------------------------------	----

## نکات مهم

ولتاژ ورودی دستگاه تلفن کننده ۱۲ ولت می باشد.

تحريك ورودی دستگاه مابین ۵ الی ۱۲ ولت عمل می کند.

(۱) رمز پیش فرض در کلیه مراحل برنامه ریزی و کنترل دستگاه، **0000** می باشد.

(۲) اگر از سیم کارت جدید استفاده می کنید آنرا داخل گوشی گذاشته و حتماً بین کد آن را غیر فعال کنید.

\* توجه: اگر از سیم کارت همراه اول برای اولین دفعه استفاده می کنید، حتماً آن را داخل گوشی

گذاشته و یک تماس برقرار کنید. اپراتور همراه اول برای سیم کارت های جدید بخشی در ابتدا

فعال کرده است که باید با شماره ای دلخواه تماس گرفته، بعد از تماس، زبان مورد نظر خود را

انتخاب کرده و تایید کنید. حتماً این مرحله در سیم کارت های جدید همراه اول انجام شود.

(۳) از شارژ سیم کارت داخل دستگاه اطمینان حاصل فرمایید.

\* توجه: در ابتدا يك بار می بایست دستگاه را ریست کنید. بدین صورت که برق دستگاه را قطع کرده،

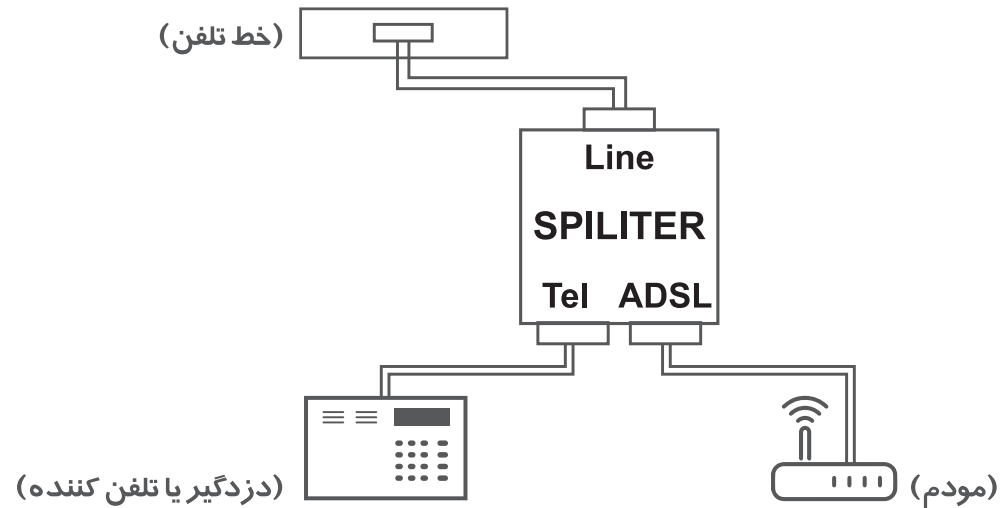
دکمه **MEM** را نگه داشته، برق دستگاه را وصل کنید با شنیدن صدای بوق ممتد دکمه را رها کنید.

## راهنمای سریع کیپد

\* توجه: دکمه های کیپد را به مدت ۳ ثانیه نگه داشته تا به منوی مربوطه که در زیر به آن اشاره شده است وارد شوید.

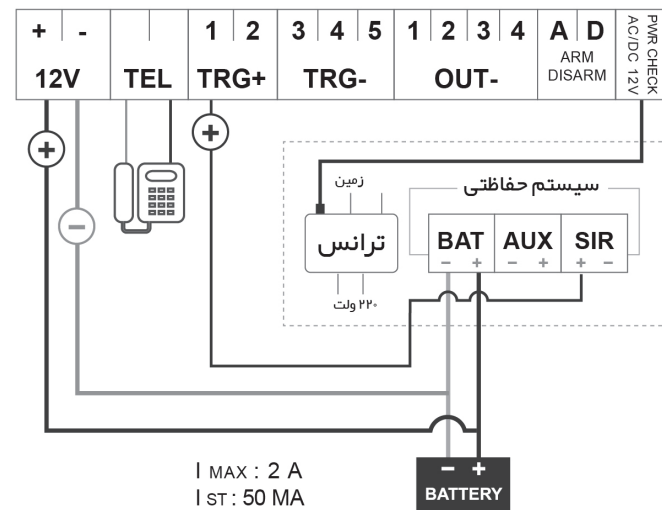
وارد کردن شماره تلفن، مشاهده شماره تلفن	MEM
مشاهده و شارژ سیم کارت	CHECK
ضبط و پخش صدا	MESSAGE
تایید و ذخیره سازی، تنظیم سطح امنیت دستگاه (SECURITY)	ENTER
تغییر رمز دستگاه	4
TONE/PULSE	8
ESC دستگاه، مشاهده سریال دستگاه	*
تغییر وضعیت ALL / MOM (تنظیم نوع تحریک)	#

## نحوه نصب اسپلیتر (نویزگیر خط تلفن)



## بخش اول

### نحوه نصب و سیم بندی دستگاه



### برق ورودی [12V]

با دقت در رعایت جهت ، سیم های باتری را وصل کنید .  
سیم قرمز به مثبت و سیم مشکی به منفی وصل شود.

### TEL

این ترمینال جهت اتصال خط تلفن دستگاه می باشد.  
اگر خط تلفن قطع باشد یا سیم تلفن را وصل این ترمینال نکرده باشید، دستگاه یک پیام کوتاه حاوی متن DISCONNECT LINE را به سه شماره اول حافظه دستگاه ارسال می کند.

### TRG+

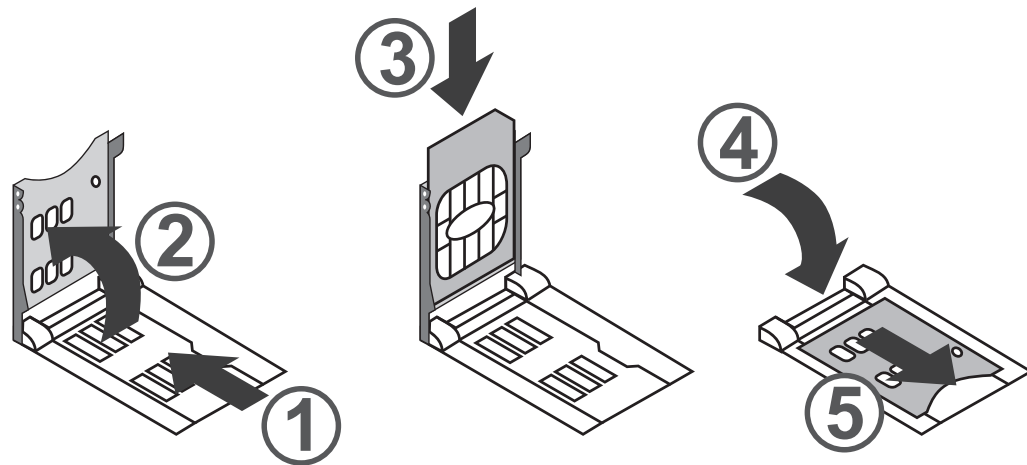
ورودی است که توسط ولتاژ مثبت تحریک می شود.  
بسته به نوع دستگاه، میتوان از این ورودی استفاده کرد.


### TRG-

ورودی است که توسط ولتاژ منفی تحریک می شود.  
بسته به نوع دستگاه، می توان از این ورودی استفاده کرد.

### نحوه جایگذاری سیم کارت در سوکت سیم کارت

توجه داشته باشید که سیم کارت در جهت صحیح و به طور کامل در محل خود قرار گیرد.



در این دستگاه چهار خروجی منفی داریم. حداکثر جریان توسط این ترمینال ۵۰ میلی آمپر می باشد. از خروجی ها می توان برای کنترل وسایل برقی مانند: موتور آب، جک، کرکره برقی، لامپ، کولر و ... استفاده نمود بدین معنی که با تماس و پیام کوتاه وسایل را از راه دور خاموش یا روشن نمود. توجه: جهت استفاده از هر خروجی لازم است از مدار رله یا از بردهای رله (تک رله یا چهار رله) استفاده شود.  به هیچ وجه از خروجی ها به صورت مستقیم و بدون رله استفاده نکنید.

این ترمینال جهت اتصال به دزدگیر تعبیه شده است. (ARM) جهت فعالی دزدگیر و (DISARM) جهت غیر فعالی دزدگیر.

با وصل نمودن سیم ترانس ورودی دزدگیر به این ترمینال، در صورت قطعی برق شهر دستگاه پیام "DISCONNECT POWER" و زمانی که برق وصل شد پیام "CONNECT POWER" را به سه شماره اول حافظه (۰ و ۱ و ۲) ارسال می کند.

## بخش دوم [تنظیمات دستگاه از طریق کبید]

جهت ورود به بخش تنظیمات ابتدا رمز عبور را وارد کنید (این رمز همان رمز سیستم می باشد) در صورتی که بیشتر از ۲ دقیقه با دستگاه کار نکنید دستگاه قفل می شود. با نگه داشتن دکمه \* به مدت ۵ ثانیه دستگاه بلافاصله قفل می شود. در صورتی که خواستید می توانید در منوی اصلی با فشردن دکمه 4 این رمز را تغییر دهید. رمز پیش فرض دستگاه 0000 می باشد.

### ریست کردن دستگاه

برق دستگاه را قطع نمایید، سپس دکمه MEM را فشرده و نگه دارید، در همین حالت برق دستگاه را وصل کنید، دکمه MEM را همچنان نگه دارید تا صدای بوق ممتد شنیده شود و کلمه RESET روی LCD نمایش داده شود، دکمه را رها کنید و منتظر بمانید تا دستگاه به صورت کامل آماده شود. توجه: در صورت فراموش کردن رمز عبور دستگاه باید از این طریق دستگاه را ریست کرده و دوباره اطلاعات را ذخیره کنید.

## تغییر رمز دستگاه

در منوی اصلی با فشردن دکمه 4 می توانید به منوی تغییر رمز راه پیدا کنید، در ابتدا باید رمز قبلی را وارد کرده و سپس رمز جدید را دوبار وارد کنید و برای تایید کردن رمز جدید ENTER را بزنید.

## TONE \ PULSE

با توجه به ساختار متفاوت مخابرات بعضی مناطق، شماره گیری TONE به درستی عمل نمی کند. در این صورت به روش زیر شماره گیری دستگاه را در حالت PULSE قرار دهید، که با فشردن دکمه 8 وارد منوی TONE/PULSE می شوید و با فشردن دکمه 1 حالت TONE و با فشردن دکمه 2 می توانید حالت PULSE را انتخاب کنید و برای ذخیره تغییرات ENTER را بزنید.

## مشاهده میزان آنتن دهی دستگاه

در منوی اصلی با نگه داشتن دکمه 0 می توانید میزان آنتن دهی سیم کارت خود را مشاهده کنید.

## مشاهده سریال دستگاه

با نگه داشتن کلید \* در منوی اصلی می توانید شماره سریال دستگاه خود را مشاهده کنید.

## تنظیم سطح امنیت دستگاه [SECURITY]

با فشردن دکمه ENTER و نگه داشتن آن به مدت 3 ثانیه وارد منوی SECURITY می شوید که می توانید امنیت دستگاه خود را در این بخش تعریف کنید در ابتدا وضعیت قبلی دستگاه نمایش داده می شود و سپس قادر به تغییر آن خواهید بود. به این صورت:

وضعیت به حالت HIGH: 1 ENTER

وضعیت به حالت MID: 2 ENTER

در صورتی که دستگاه روی حالت MID تنظیم شود کلیه کسانی که شماره سیم کارت و همچنین رمز ورودی 4 رقمی دستگاه را داشته باشند می توانند به دستگاه دسترسی پیدا کرده و تمامی تنظیمات و مشاهدات و کنترل دستگاه را در دست بگیرند ولی در صورتی که روی وضعیت HIGH قرار گیرد تنها کسانی که شماره آنها در حافظه 10 الی 14 (5 حافظه اول



## ضبط و پخش صدای خروجی رله ها و بخش کنترل دستگاه

در این بخش، صدا های پیش فرض روی دستگاه ذخیره شده است. برای تغییر صدا های پیش فرض در منوی اصلی MESSAGE و سپس 0 را بزنید.

بعد از فشردن کلید 0 اقدام به ضبط صدای مربوطه کنید. به این صورت که با نمایش هر متن روی LCD، با مشاهده START، شما بلافاصله صدای مربوط به آن را بیان کنید تا ضبط شود. (فقط ۱/۵ ثانیه وقت دارید) مثلا اولین متن به این صورت است: RELAY 1 IS ON حال در صورتی که این رله برای مثال به لامپ وصل است می توانید بگویید لامپ روشن شد. به همین صورت:

رله ۱ فعال شد	RELAY 1 IS ON (۱)	رله ۱ غیر فعال شد	RELAY 1 IS OFF (۲)
رله ۲ فعال شد	RELAY 2 IS ON (۳)	رله ۲ غیر فعال شد	RELAY 2 IS OFF (۴)
رله ۳ غیر فعال شد	RELAY 3 IS ON (۵)	رله ۳ غیر فعال شد	RELAY 3 IS OFF (۶)
رله ۴ غیر فعال شد	RELAY 4 IS ON (۷)	رله ۴ غیر فعال شد	RELAY 4 IS OFF (۸)
دزدگیر فعال شد	SYSTEM IS ARM (۹)	دزدگیر غیر فعال شد	SYSTEM IS DISARM (۱۰)
لطفا رمز را وارد کنید	INSERT PASS (۱۱)		

GSM) ذخیره شده می توانند دزدگیر را فعال و غیر فعال کنند و همچنین شماره های داخل حافظه را تغییر دهند ولی حتی در این وضعیت تمامی افراد با داشتن شماره سیم کارت و رمز ورود فقط از طریق SMS می توانند خروجی ها (به جز A و D) را قطع و وصل نمایند.

## تنظیم نوع تحریک [لحظه ای - دائم]

با فشردن دکمه # بر روی صفحه کلید و نگه داشتن به مدت ۳ ثانیه وارد منوی ALL/MOM می شوید. که در ابتدا وضعیت قبلی دستگاه را مشاهده می کنید.

وضعیت به حالت ALL: 1 ENTER

وضعیت به حالت MOM: 2 ENTER

در صورتی که وضعیت روی ALL باشد با تحریک شدن دستگاه اگر ورودی تحریک قطع شود باز هم با تمامی شماره ها تماس برقرار می کند ولی در صورتی که در حالت MOM تعریف شود فقط تا زمانی که ورودی تحریک وصل باشد اقدام به شماره گیری می کند و پس از قطع شدن ورودی با شماره بعدی تماس نخواهد گرفت.

جهت پخش صداهای مربوط به این بخش بعد از زدن کلید MESSAGE کلید 9 را بزنید.

### گزارش قطع و وصل برق شهر و تلفن

با قطع و وصل برق شهر، دستگاه پیام مربوطه را به حافظه های شماره ۰ ، ۱ و ۲ ارسال می کند (برق قطع شد DISCONNECT POWER ، برق وصل شد CONNECT POWER) در صورت عدم نیاز به اعلام قطع و وصل برق از حافظه های ۲ به بعد دستگاه استفاده کنید و حافظه های ۰ ، ۱ و ۲ را خالی بگذارید.

### ضبط / پخش صدای آلام

ضبط صدا : MESSAGE + ENTER + ضبط صدا + ENTER

پخش صدا : MESSAGE + CHECK

در صورتی که از روش بالا استفاده می کنید شما می توانید تا ۳۰ ثانیه صدا را ضبط نمایید. در این صورت اگر تریگراول (+) و یا سوم (-) فعال شود به ترتیب ذکر شده در بالا دستگاه به

ارسال پیام کوتاه و تماس می پردازد و در صورتی که تریگر دوم (+) و یا چهارم (-) تحریک شوند دستگاه فقط متن مورد نظر هر تریگر را به شماره های حافظه پیام کوتاه ارسال می کند و تماس نمی گیرد. در غیر این صورت اگر شما نیاز به ضبط صداهای مختلف بر روی هر تریگر به صورت مجزا دارید ، می بایست به صورت زیر عمل کنید :

MESSAGE + 1 + ENTER

ضبط صدا برای تریگر اول به مدت ۸ ثانیه :

MESSAGE + 1 + CHECK

پخش صدای تریگر اول :

به همین صورت ضبط و پخش صدا در تریگرهای ۲ و ۳ و ۴ مانند روش بالا می باشد. در صورتی که به این شکل صدا را روی ۴ تریگر مجزا ضبط نمایید بعد از تحریک شدن هر ورودی ابتدا متن مورد نظر خود را با SMS ارسال و سپس از طریق سیم کارت و بعدا از طریق خط تلفن تماس گرفته و ۸ ثانیه صدای ضبط شده مربوط به خود را پخش می کند. در صورتی که روی هر کدام از تریگرها صدا ضبط نشده باشد هنگام تحریک فقط به شماره های حافظه ۰ تا ۹ پیام کوتاه مربوط به همان تریگر ارسال می شود.

نوع اول ضبط صدا

یک ضبط صدای ۳۰ ثانیه ای				
تریگر	نوع تریگر	SMS ارسال پیام کوتاه	GSM تماس با سیم کارت	LINE تماس با خط تلفن ثابت شهری
۱	+	حافظه ۹ تا ۰	حافظه ۱۰ تا ۱۹	حافظه ۲۰ تا ۲۹
۲	+	حافظه ۹ تا ۰	————	————
۳	-	حافظه ۹ تا ۰	حافظه ۱۰ تا ۱۹	حافظه ۲۰ تا ۲۹
۴	-	حافظه ۹,۸,۷	————	————
۵	-	حافظه ۲,۱,۰	————	————

با وصل شدن منفی به تریگر ۵ متن ARM به حافظه ۰ و ۱ و ۲ ارسال می شود و با قطع شدن منفی متن DISARM به حافظه ۰ و ۱ و ۲ ارسال می شود.

نوع دوم ضبط صدا

۴ صدای ۸ ثانیه ای				
تریگر	نوع تریگر	SMS ارسال پیام کوتاه	GSM تماس با سیم کارت	LINE تماس با خط تلفن ثابت شهری
۱	+	حافظه ۹ تا ۰	حافظه ۱۰ تا ۱۹	حافظه ۲۰ تا ۲۹
۲	+	حافظه ۹ تا ۰	حافظه ۱۰ تا ۱۹	حافظه ۲۰ تا ۲۹
۳	-	حافظه ۹ تا ۰	حافظه ۱۰ تا ۱۹	حافظه ۲۰ تا ۲۹
۴	-	حافظه ۹,۸,۷	حافظه ۱۷, ۱۸, ۱۹	حافظه ۲۷, ۲۸, ۲۹
۵	-	حافظه ۲,۱,۰	————	————

تریگر ۵ مانند جدول بالا عمل می کند.  
در صورت عدم ضبط صدا بر روی هر تریگر هنگام تحریک فقط ارسال پیام کوتاه را خواهیم داشت.

## ذخیره شماره تلفن در حافظه دستگاه

شماره تلفن هایی که تمایل دارید به آنها پیام کوتاه ارسال شود در حافظه ۰ تا ۹ وارد کنید.

**MEM** + شماره تلفن + **ENTER** + (شماره حافظه) ۰ تا ۹ + **MEM**

شماره تلفن هایی که تمایل دارید از طریق سیم کارت (GSM) با آنها تماس گرفته شود در حافظه ۱۰ تا ۱۹ وارد کنید.

**MEM** + شماره تلفن + **ENTER** + (شماره حافظه) ۱۰ تا ۱۹ + **MEM**

شماره تلفن هایی که تمایل دارید از طریق خط تلفن ثابت (LINE) با آنها تماس گرفته شود در حافظه ۲۰ تا ۲۹ وارد کنید.

**MEM** + شماره تلفن + **ENTER** + (شماره حافظه) ۲۰ تا ۲۹ + **MEM**

## مشاهده شماره تلفن های ذخیره شده در دستگاه

**MEM** + شماره حافظه + **CHECK**

با زدن مجدد کلید **CHECK** در این مرحله شماره های بعدی را مشاهده خواهید کرد.

## تست شماره گیری و ارسال پیام کوتاه

**MEM** + شماره حافظه + **MESSAGE**

## نحوه آلامر دستگاه بعد از تحریک

دستگاه بعد از تحریک، ابتدا به شماره های حافظه ۰ تا ۹ متن پیام کوتاه ذخیره شده را ارسال می کند، سپس با شماره های حافظه ۱۰ تا ۱۹ از طریق سیم کارت تماس گرفته و صدای ضبط شده را پخش می کند و بعد از آن با شماره های حافظه ۲۰ تا ۲۹ از طریق خط ثابت تماس گرفته و صدای ضبط شده را پخش می کند.

## شارژ سیم کارت از طریق کیپد

در منوی اصلی با نگه داشتن کلید **CHECK** به مدت ۳ ثانیه وارد منوی مربوط به شارژ شده و می توانید مانند گوشی موبایل سیم کارت خود را شارژ کنید.

**ENTER** # رمزشارژ \* 140 \* : همراه اول      **ENTER** # رمزشارژ \* 141 \* : ایرانسل

## مشاهده شارژ سیم کارت از طریق کیپد

در منوی اصلی با نگه داشتن کلید **CHECK** به مدت ۳ ثانیه وارد منوی مربوط به شارژ شده و می توانید مانند گوشی موبایل شارژ سیم کارت خود را مشاهده کنید.

ایرانسل: \* 141 \* 1 # ENTER

همراه اول: \* 140 \* 11 # ENTER

## بخش سوم

### تنظیمات دستگاه از طریق SMS

در این بخش منظور از **0000** در قسمت های استفاده شده رمز ورود به دستگاه می باشد. کد **0000** رمز پیش فرض دستگاه می باشد. اگر رمز ورود به دستگاه خود را تغییر داده اید، رمز جدید خود را وارد کنید.

\* توجه: در تمام SMS ها از حروف بزرگ و بدون فاصله استفاده کنید.

### ذخیره شماره تلفن در حافظه دستگاه از طریق SMS

شماره تلفن هایی که تمایل دارید به آنها پیام کوتاه ارسال شود در حافظه ۰ تا ۹ وارد کنید. به همین ترتیب برای ذخیره سازی شماره ها، متن زیر را به دستگاه ارسال کنید. شماره تلفن همراه شماره حافظه رمز دستگاه \*SA\* به طور مثال برای ذخیره سازی شماره ۰۹۱۲۳۴۵۶۷۸۹ در حافظه شماره ۲ دستگاه

متن زیر را ارسال کنید.

\*SA0000209123456789

شماره تلفن هایی که تمایل دارید از طریق سیم کارت با آنها تماس گرفته شود، در حافظه ۰ تا ۹ وارد کنید. به همین ترتیب برای ذخیره سازی شماره ها، متن زیر را به دستگاه ارسال کنید.

شماره تلفن همراه شماره حافظه رمز دستگاه \*GA

به طور مثال برای ذخیره سازی شماره ۰۹۱۲۳۴۵۶۷۸۹ در حافظه شماره ۲ دستگاه متن زیر را ارسال کنید.

\*GA0000209123456789

شماره تلفن هایی که تمایل دارید از طریق خط تلفن ثابت با آنها تماس گرفته شود، در حافظه ۰ تا ۹ وارد کنید.

به همین ترتیب برای ذخیره سازی شماره ها، متن زیر را به دستگاه ارسال کنید.

شماره تلفن همراه شماره حافظه رمز دستگاه \*LA

به طور مثال برای ذخیره سازی شماره ۰۹۱۲۳۴۵۶۷۸۹ در حافظه شماره ۲ دستگاه

متن زیر را ارسال کنید.

\*LA0000209123456789

\* توجه: بعد از ارسال هر SMS در صورت درست بودن متن SMS، دستگاه برای تایید، شماره حافظه و تلفن ذخیره شده در حافظه را از طریق SMS برای شما ارسال می کند.

مشاهده شماره های حافظه [SMS ,GSM ,LINE]

برای مشاهده شماره های حافظه کفایت متن زیر را به دستگاه ارسال کرده و منتظر پاسخ باشید.

\*CA0000

تنظیمات متن SMS تحریک [آلارم]

متن می تواند به صورت فارسی یا انگلیسی و به طول حداکثر ۴۰ کاراکتر به دستگاه ارسال شود.

- جهت ذخیره متن SMS مربوط به ورودی های اول تا چهارم و همچنین قطع و وصل برق و

خط تلفن ، SMS های زیر را به دستگاه ارسال می نمایم.

\*MA0000TRG1

### شارژ کردن سیم کارت

کافیست متن زیر را تایپ کرده و به دستگاه ارسال کنید.

# رمز شارژ \*CH000022\*141\*# :ایرانسل # رمز شارژ \*CH000022\*140\*# :همراه اول

### مشاهده میزان آنتن دهی

برای مشاهده میزان آنتن دهی سیم کارت نصب شده در دستگاه پیام \*AN0000\* را به دستگاه ارسال کرده و منتظر پاسخ باشید.

### مشاهده وضعیت ورودی ها

برای مشاهده وضعیت ورودی ها پیام \*CT0000\* را به دستگاه ارسال کرده و منتظر پاسخ باشید.

### مشاهده وضعیت خروجی ها

برای مشاهده وضعیت خروجی ها پیام \*CR0000\* را به دستگاه ارسال کرده و منتظر پاسخ باشید.

تریگر دوم \*MB0000

\*MC0000TRG3

\*MD0000TRG4

\*ME0000DISCONNECT LINE

\*MF0000CONNECT POWER

\*MG0000 برق قطع شد

متن مربوط به تریگر ۵ به صورت " دزدگیر فعال - SYSTEM ARM " و " دزدگیر غیرفعال - SYSTEM DISARM " می باشد و قابل تغییر نیست.

### مشاهده شارژ سیم کارت

کافیست متن زیر را تایپ کرده و به دستگاه ارسال کنید.

\*CH000007\*141\*1# :ایرانسل

\*CH000008\*140\*11# :همراه اول

## کنترل خروجی ها

کافی است جهت فعال / غیر فعال کردن هر خروجی متن زیر را ارسال کنید.

برای مثال:

فعال کردن رله اول \*R10000ON

غیرفعال کردن رله دوم \*R20000OFF

لحظه ای روشن کردن رله سوم \*R30000NF

به همین صورت می توانید رله مورد نظر را با ارسال نام مربوطه و تغییر حالت آن، کنترل کنید.

## تغییر رمز ورود

جهت تغییر رمز دستگاه پیام زیر را ارسال نمایید.

رمز جدید \*PS0000

دستگاه پیام رمز جدید: NEW PASS را جهت تایید برای شما ارسال می کند.

مثال: اگر پیام \*PS00001234 را به سیم کارت داخل دستگاه ارسال کنید، دستگاه بعد از

دریافت SMS، یک SMS حاوی متن 1234 : NEW PASS برای شما ارسال می کند.

## فعال / غیرفعال و نیمه فعال کردن دزدگیر

فعال کردن دزدگیر \*AR0000

غیرفعال کردن دزدگیر \*DI0000

نیمه فعال کردن دزدگیر \*HA0000

برای اعمال تغییرات هر یک از متن های فوق را به دستگاه ارسال کرده و منتظر پاسخ باشید.

## توقف شماره گیری در صورت تحریک

با ارسال متن \*OK0000، در صورت تحریک دستگاه حین شماره گیری می توانید اقدام

به توقف آن کنید. همچنین برای غیرفعال کردن دستگاه هنگام تحریک می توانید از \*DI0000

استفاده کنید و شماره گیری را متوقف کنید.

## ریست دستگاه از راه دور

برای ریست دستگاه از راه دور، کافی است متن \*RS0000 را به دستگاه ارسال کنید.



## بخش چهارم

### کنترل دستگاه و خروجی ها از طریق تماس

بعد از تماس با دستگاه و شنیدن صدای "لطفا رمز را وارد کنید" (منظور صدای ضبط شده خودتان در منوی ضبط صدا می باشد) رمز ۴ رقمی را با فاصله از یکدیگر وارد نمایید. با زدن هرکد، دستگاه با صدای تک بوق دریافت کد را تایید می کند. در صورت ورود رمز اشتباه بلافاصله دستگاه ارتباط را قطع می کند.

در صورتی که رمز درست باشد با صدای تک بوق ممتد وارد منوی کنترل دستگاه می شوید که می توانید کنترل خروجی ها، فعالی و غیرفعالای دستگاه را به دست بگیرید.

کلید ۱ رله اول را وصل می کند و صدای مربوط به آن پخش می شود.

با فشردن مجدد آن رله ۱ قطع شده و صدای مربوط به آن پخش می شود.

به همین صورت رله ۲، ۳ و ۴ که توسط دکمه های ۲، ۳ و ۴ کنترل می شود.

### تنظیم نوع تحریک سطحی / لحظه ای [ALL/MOM]

جهت تنظیم نوع تحریک به روش زیر عمل کنید:

برای قرار دادن دستگاه در حالت ALL کافی است متن زیر را به دستگاه ارسال کنید:

\*AM0000A

در این حالت دستگاه در زمان تحریک تمام شماره های حافظه را می گیرد.

برای قرار دادن دستگاه در حالت MOM کافی است متن زیر را به دستگاه ارسال کنید:

\*AM0000M

در این حالت در صورت قطع شدن ورودی شماره گیری متوقف می شود.

## بخش پنجم

### نرم افزار IOS , ANDROID

← بعد از نصب برنامه این مدل دستگاه، وارد برنامه شوید.  
ابتدا پیغامی با متن تنظیمات شماره تلفن و کلمه عبور را  
وارد کنید، تصویر شماره (۱) مشاهده می کنید.  
دکمه (بله) را بزنید.

تنظیمات
تنظیمات شماره تلفن و پسورد را وارد کنید
بله

کلید ۵ جهت فعال و غیر فعال کردن دزدگیر می باشد که با فشردن این کلید دزدگیر فعال و با فشردن مجدد دزدگیر غیرفعال می شود.  
با فشردن دکمه ۶ دزدگیر به صورت نیمه فعال در می آید و با فشردن مجدد این دکمه دزدگیر غیرفعال می شود.  
در تمام مراحل در صورتی که کد کلید مورد نظر توسط دستگاه گرفته شده باشد يك صدای تك بوق برگشت داده می شود و بعد از آن صدای مربوطه پخش می شود و در صورتی که کلیدها به غیر از ۱، ۲، ۳، ۴، ۵ و ۶ باشد، ۲ بار صدای تك بوق را خواهید شنید و روی نمایشگر کلمه ERROR CODE نمایش داده می شود.



← در منوی اصلی آیکون های فعال و غیرفعال، خروجی ها و وضعیت خروجی ها را مشاهده می کنید. فعال (🔒): در صورت فشردن این دکمه SMS مربوطه به دستگاه ارسال می شود و دستگاه را فعال می کند. پس آیکون (🔒) به حالت فعال در می آید. غیرفعال (🔓): در صورت فشردن این دکمه SMS مربوطه به دستگاه ارسال می شود و دستگاه را غیرفعال می کند. پس آیکون (🔓) به حالت فعال در می آید. خروجی ها: شما می توانید خروجی ها را به ۳ صورت فعال و غیرفعال و لحظه ای کنترل کنید. با انتخاب هر گزینه، SMS مربوط به آن به دستگاه ارسال می شود و حالت مد نظر شما در برنامه نمایش داده می شود. وضعیت خروجی ها: در صورت فشردن این دکمه، تمامی حالات و کنترل های شما روی دستگاه در نرم افزار به روز می شود.



← وارد منوی دیگری می شوید که در این منو می توانید تنظیمات دستگاه را انجام دهید. نام دستگاه، شماره تلفن، کلمه عبور،... از جمله تنظیمات اولیه می باشد. رمز پیش فرض دستگاه 0000 می باشد. برای تغییر رمز در کادر (کلمه عبور جدید) رمز جدید خود را وارد و تایید کنید. شما همچنین می توانید برای امنیت بیشتر برای نرم افزار خود کلمه عبور تعیین کنید.

← در منوی اصلی زمانی که (: را فشار دهید وارد منوی دیگری می شوید که می توانید تنظیمات دستگاه را تغییر دهید.

در منوی جدید آیکون هایی را مشاهده می کنید که به توضیح آن می پردازیم.

☰: در این بخش می توانید با انتخاب نوع سیم کارت (ایرانسل یا همراه اول)، اقدام به مشاهده یا شارژ سیم کارت خود کنید.

📶: با فشردن این دکمه، می توانید میزان آنتن دهی سیم کارت قرار گرفته در دستگاه را مشاهده کنید.

👤: با فشردن این دکمه می توانید اقدام به حذف یا وارد کردن شماره کنید. SMS (پیام کوتاه) GSM (تماس با سیم کارت) و LINE (تماس با خط تلفن ثابت)

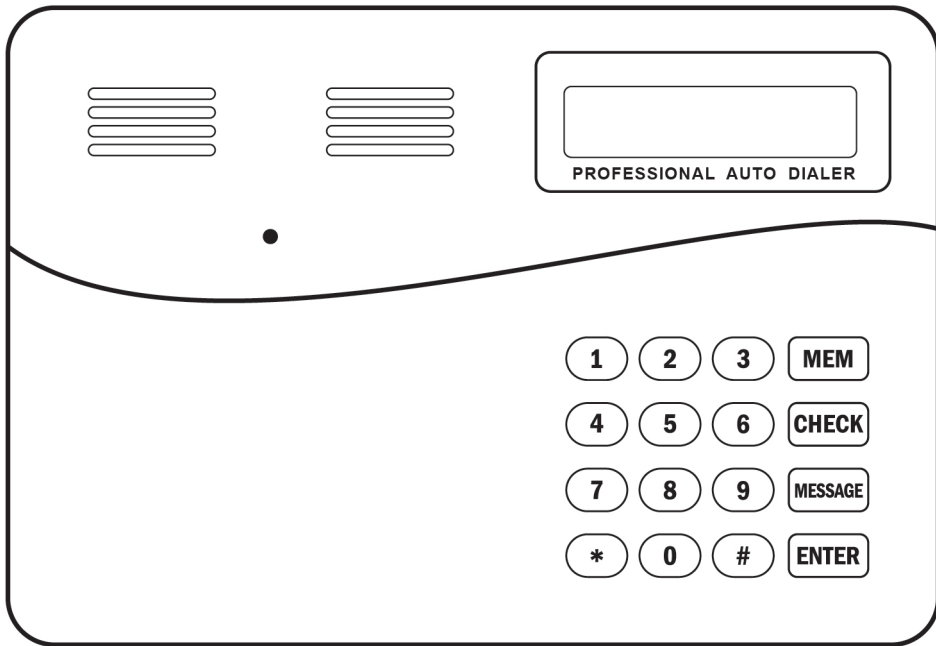


☰: با فشردن این دکمه می توانید متن مورد نظر خود را در مورد تریگر مربوطه و پیام ارسالی آن تغییر دهید و ذخیره کنید.

☰: با فشردن این دکمه می توانید، وضعیت ورودی های دستگاه را مشاهده نمایید. با فشردن دکمه "وضعیت ورودی ها" ورودی ها به روز شده و نمایش می دهد.

☰: در این قسمت می توانید نام خروجی ها را عوض کنید و نام مورد علاقه خود را ذخیره کنید.

\* توجه: دستگاه پس از نصب، سریال خود را به صورت اتوماتیک به سامانه پیام کوتاه گارانتی شرکت ارسال می کند.



1

2

3

MEM

4

5

6

CHECK

7

8

9

MESSAGE

\*

0

#

ENTER

PROFESSIONAL AUTO DIALER

MADE IN IRAN