

## راهنمای نصب و راه اندازی کیبید K808



لطفا قبل از راه اندازی دستگاه این بروشور را با دقت مطالعه فرمائید.

نسخه ۲

### قابلیت ها

- نمایش کنونی دستگاه دزدگیر شامل وضعیت فعال یا غیر فعال بودن، قطع و وصل برق و خط تلفن، باز یا بسته بودن زون های دستگاه و روشن یا خاموش بودن خروجی ها
- تعریف ۱۰ کاربر با رمز عبور مجزا با قابلیت تغییر رمز (۱ کاربر مدیر و ۹ کاربر عادی)
- کنترل دزدگیر شامل فعال (ARM)، غیر فعال (DISARM) و نیمه فعال (H\_ARM)
- استفاده همزمان از کیبید و ریموت جهت کنترل دزدگیر
- اختصاص رمز عبور برای کنترل خروجی ها
- تغییر نوع خروجی ها به صورت لحظه ای یا دائمی
- نمایش میزان آنتن دهی سیم کارت دستگاه
- کنترل خروجی های دزدگیر (RELAY)
- ارتباط از طریق پروتکل RS485
- تنظیمات نور نمایشگر و صدا
- نمایش و تنظیم ساعت و تاریخ
- تنظیم یا تغییر زمان تاخیر خروجی TAMPER
- امنیت بالا در ارتباط
- زون تاخیری
- کاربری ساده

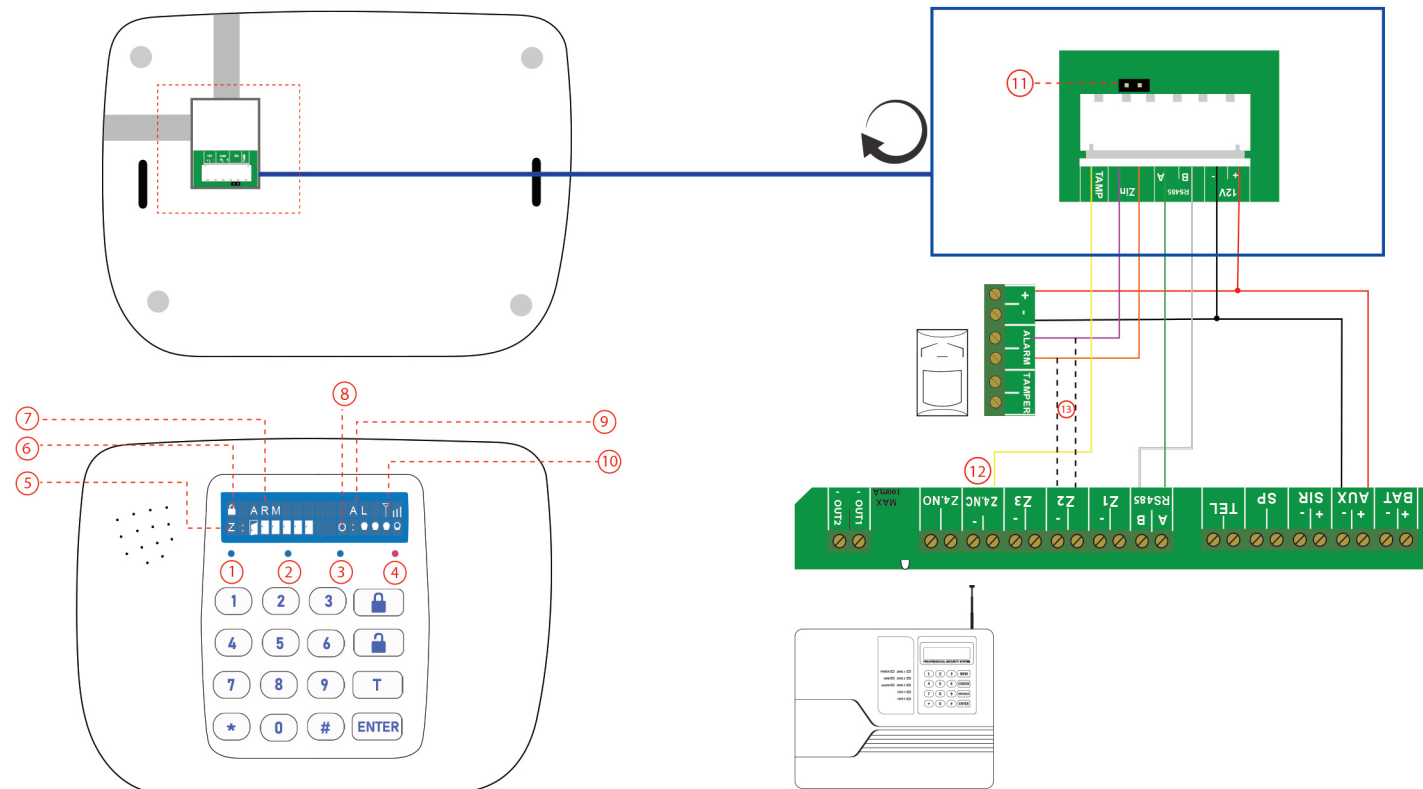
### راهنمای سریع پنل

1	تغییر وضعیت خروجی ها (نگه داشتن)
2	نیمه فعال کردن (نگه داشتن)
3	تنظیمات صدای دستگاه (نگه داشتن)
4	تغییر رمز عبور کاربران (نگه داشتن)
5	زمان خاموش شدن صفحه (نگه داشتن)
7	تنظیم تاریخ و ساعت (نگه داشتن)
9	مشاهده کد کیبید (نگه داشتن)
*	فشاردن ← بازگشت به منوی قبل نگه داشتن ← بازگشت به صفحه اصلی
#	پاک کردن رمز (فشاردن)
🔒	فعال کردن (فشاردن)
🔓	غیر فعال کردن (فشاردن)
T	مدت زمان تاخیر (فشاردن)
ENTER	تایید و ذخیره سازی (فشاردن)

منظور از نگه داشتن : دکمه را تا قطع شدن صدا رها نکنید .

منظور از فشاردن : دکمه را برای یک لحظه فشار دهید .

### تصویر و نحوه نصب و اتصال کیبید به دزدگیر



### نکات مهم

- ۱- رمز پیش فرض در کلیه مراحل 0000 است .
- ۲- زون ۲ دزدگیر و زون کیبید، زون های تاخیری هستند که در صورت استفاده از هر کدام از این زون ها لازم است جامپر مربوطه را بردارید .
- ۳- در صورت تغییر دادن رمز عبور یا مدت زمان تاخیر در هر دستگاه، این تغییرات در دستگاه دیگر نیز اعمال می شود .
- ۴- فقط مدیر ( کاربر ۰ ) می تواند مدت زمان تاخیر را تغییر دهد .
- ۵- رمز عبور کاربر مدیر همان رمز عبور دستگاه دزدگیر است .
- ۶- سیم مربوط به ترمینال B به رنگ سفید و سیم مربوط به ترمینال A به رنگ سبز است .
- ۷- برای کاربری آسان تر در هر منو، دکمه هایی که نیاز است به صورت چشمک زن هستند و اگر دکمه ای چشمک زن سریع داشته باشد یعنی تنظیمات مربوط به آن دکمه اعمال شده و دکمه های خاموش در این منو کاربردی ندارند.
- ۸- داخل هر کارت کیبید یک عدد کابل ۷ رشته و یک IC وجود دارد .
- ۹- برای شناسایی کیبید بر روی دزدگیر لازم است IC مربوطه در جای خود بر روی دزدگیر قرار داده شود . در صورتی که این IC را بر خلاف جهت، یا در هنگام روشن بودن دزدگیر در جایگاه قرار دهید و یا بردارید، امکان سوختن آن وجود دارد .
- ۱۰- مهم ترین مرحله در نصب کیبید، شناسایی آن بر روی دزدگیر است .
- ۱۱- این مدل کیبید فقط با دستگاه های برند انیک عمل می کند.

### نحوه شناسایی کیبید بر روی دزدگیر

توجه : لازم است قبل از شناسایی کیبید از اتصال صحیح سیم های A و B و جایگذاری صحیح IC کیبید مطمئن شوید .

به دو روش می توان کیبید را روی دزدگیر شناسایی کرد :

#### روش خودکار و روش دستی

**الف) روش خودکار :** بعد از اتصال کیبید به دزدگیر (اتصال تغذیه و سرپال)، کیبید و دزدگیر را همزمان روشن کنید، دزدگیر در حین راه اندازی به صورت خودکار کیبید را شناسایی و کد آن را ذخیره می کند . در این صورت بر روی نمایشگر دزدگیر کد کیبید نمایش داده می شود و ملودی مربوطه پخش می گردد . در صورتی که به هر دلیلی کیبید در این روش شناسایی نشده باشد، می توان به صورت دستی این کار را انجام داد .

**ب) روش دستی :** برای شناسایی کیبید بر روی دزدگیر به صورت دستی می بایست بعد از زدن دکمه 9 بر روی دستگاه دزدگیر، کد ۵ رقمی کیبید را در دزدگیر وارد نمود . بلافاصله بعد از شناسایی، وضعیت دزدگیر شامل : فعال و غیر فعال بودن، قطع یا وصل بودن برق و خط تلفن، روشن یا خاموش بودن خروجی ها، تحریک یا عدم تحریک زون ها و ... روی کیبید نمایش داده می شود . در غیر اینصورت کیبید بر روی دزدگیر شناسایی نشده است .

#### نکته :

برای مشاهده کد ۵ رقمی، دکمه 9 را بر روی کیبید نگه دارید تا روی نمایشگر این کد نوشته شود .

این کد از پرچسب درج شده بر روی قاب پشت کیبید نیز قابل مشاهده است .

- ۱- چراغ مربوط به اتصال برق شهر (روشن به معنای وصل و خاموش، به معنای قطع برق شهری است).
- ۲- چراغ مربوط به اتصال خط تلفن
- ۳- چراغ مربوط به ارتباط کیبید و دزدگیر
- ۴- چراغ آلام ( چشمک زدن چراغ به معنای آژیر زدن و ثابت بودن به معنای اینکه دزدگیر قبلا آژیر زده است )
- ۵- نشانگر وضعیت زون های دزدگیر: **🔒** نماد زون های بسته و **🔓** نماد زون های باز
- ۶- نماد وضعیت دزدگیر: فعال (🔒) ، غیر فعال (🔓) و نیمه فعال (🔒)
- ۷- نمایش دهنده وضعیت دزدگیر (ARM, DISARM, H\_ARM)
- ۸- نشانگر وضعیت خروجی های دزدگیر: **🔒** نماد خروجی روشن و **🔓** نماد خروجی خاموش
- ۹- **AL** نشانگر آلام (چشمک زدن **AL** به معنی آژیر زدن و ثابت بودن به معنی حالت حافظه)
- ۱۰- مشاهده میزان آنتن دهی سیم کارت دزدگیر
- ۱۱- جامپر مربوط به زون تاخیری
- ۱۲- پایه TAMPER به ترمینال غیر منفی زون ۴ متصل شود (حالت ۲۴ ساعته فعال شود)
- ۱۳- چشمی تاخیری را می توان به زون ۲ دزدگیر هم متصل نمود (به زون کیبید یا به زون ۲ دزدگیر وصل شود)

## برق ورودی [12v] "قرمز و مشکی"

با دقت در رعایت جهت سیم ، سیم قرمز را به ترمینال مثبت و سیم مشکی را به ترمینال منفی AUX متصل نمایید .

## سیم RS485 [جهت ارتباط ] " سفید و سبز "

با دقت به نوع رنگ سیم ها، سیم سفید به ترمینال B و سیم سبز به A ترمینال RS485 دزدگیر متصل نمایید.ارتباط این دو دستگاه از طریق پروتکل RS485 است و به صورت دوطرفه عمل می کند .

## سیم ZONE[جهت اتصال به چشم تاخیری] " نارنجی وزرد "

این سیم جهت اتصال چشم تاخیری است . این چشمی باید درمکانی نصب شود که در فاصله رسیدن شخص از درب ورودی تا کپیـد تنـها چشم تاخیری عمل کند . در صورتی که چشم دیگری عمل کند، دزدگیر همان لحظه شروع به آلام و آژیر می کند . توجه : در صورت متصل نمودن چشم تاخیری به این زون، لازم است جامپر مربوطه را از روی کپیـد بردارید .

– عملکرد زون ۲ دزدگیر و زون کپیـد یکسان است . که می توان چشم تاخیری را به دلخواه به هر کدام از آنها متصل نمود .

## سیم TAMPER " بنفش "

این سیم ( متصل به قسمت غیر منفی زون ) جهت اتصال به زون ۴ دزدگیراست که اگر حالت ۲۴ ساعته فعال شود در صورت باز شدن درب کپیـد ، دستگاه شروع به آلام می کند .

## تعمیرات و تنظیمات دستگاه

## ریست کردن [بازگشت به تنظیمات کارخانه]

برای ریست دستگاه،کافی است در هنگام روشن کردن کپیـد در لحظه نمایش عبارت : HOLD ENTER TO RESET دکمه **[ENTER]** رافشرده تا صدای بوق قطع شود، دکمه را رها کنید و منتظر بمانید تا دستگاه دوباره راه اندازی و تمامی اطلاعات پاک شود .

<b>HOLD ENTER TO RESET</b>
----------------------------

## نحوه کنترل دزدگیر **🔒🔒 2**

دستگاه دارای سه حالت فعال(ARM) ، غیرفعال(DISARM) و نیمه فعال(H\_ARM) است .

– فعال کردن(ARM) : دکمه **🔒** را فشرده و رمز کاربری اختصاصی را وارد کنید .

نحوه عملکرد : پس از فعال شدن در صورت وجود زمان تاخیر،کپیـد با صدای beep\_beep به کاربر هشدار می دهد که قبل از اتمام زمان تاخیر از محل خارج شود .

– غیر فعال کردن(DISARM) : دکمه **🔒** رافشرده و رمز کاربری اختصاصی را وارد کنید .

نحوه عملکرد : پس از ورود کاربر به محیط، کپیـد با صدای beep\_beep به کاربر هشدار می دهد که قبل از پایان مدت زمان تاخیر ورود ، دزدگیر را غیر فعال نماید .

– نیمه فعال کردن(H\_ARM) : دکمه **2** را فشرده و تا قطع شدن صدا، دکمه را رها نکنید و سپس رمز کاربری اختصاصی را وارد کنید . نحوه عملکرد این حالت مانند فعال کردن دزدگیر است . (وضعیت نیمه فعال در راهنمای نصب دزدگیر توضیح داده شده است)

توجه : تمامی کاربران (مدیر و کاربر عادی) با رمز عبور مختص به خود می توانند وضعیت دزدگیر را تغییر دهند . (فعال ،غیر فعال و نیمه فعال)
**نکته :** در مدت زمان تاخیر ، کاربر فقط می تواند در محدوده چشم تاخیری حرکت کند و در صورت تحریک سایر زون ها دستگاه آلام می دهد .

**جدا از این دستور فقط با وارد کردن رمز، می توان بدون فشردن دکمه های **🔒** و **🔒**،در دزدگیر تغییر وضعیت ایجاد کرد . بدین معنی که اگر قبلا دزدگیر فعال بوده فقط با وارد کردن رمز، دزدگیر غیر فعال می شود و بالعکس .**

### تنظیم مدت زمان تاخیر **T**

تاخیر مدت زمانی است که به شخص فرصت میدهد که از محیط خارج یا به محیط وارد شود .

توجه : فقط با وارد کردن رمز مدیر می توان مدت زمان تاخیر را تغییر داد .

با فشردن دکمه **T** و وارد کردن رمز به این منو وارد می شوید . دراین صفحه مدت زمان تاخیری که از قبل تعیین شده (PRE) نمایش داده می شود . مدت زمان تاخیر جدید (NEW) را می توان در مقابل آن وارد کرد . (مدت زمان تاخیر را بین ۰ تا ۱۲۰ ثانیه می توان تعیین کرد)

<b>D-TIME (0-120)<span> </span>:</b>					
<b>PRE<span> </span>: 0</b>	<b>NEW<span> </span>: 10</b>				

به طور مثال در نمایشگر بالا مدت زمان تاخیر قبلی صفر ثانیه بوده و مدت زمان تاخیر جدید ۱۰ ثانیه تعیین شده است .
دستگاه با یک تک بوق این تنظیم را تایید می کند و زمان تاخیر در دستگاه دزدگیر نیز به صورت خودکار به روز رسانی می شود. در دزدگیر نیز از منوی شماره **6** می توان این تنظیم زمان را انجام داد .

### تغییر وضعیت خروجی ها [OUT] **1**

با نگه داشتن دکمه **1** وارد منو تغییر وضعیت خروجی ها می شوید . این صفحه وضعیت های دائمی (P) یا لحظه ای(M) و همچنین روشن یا خاموش بودن هر خروجی را نمایش می دهد، در این منو با فشار دادن دکمه های**1** تا**4** ، خروجی های ۱ تا ۴ را می توان خاموش و روشن نمود . به صورت پیش فرض خروجی ها حالت دائمی دارند .

<b>1M<span> </span>: OFF</b>	<b>2P<span> </span>: OFF</b>	<b>-&gt;T</b>			
<b>3M<span> </span>: OFF</b>	<b>4P<span> </span>: OFF</b>	<b>&lt;*</b>			

به طور مثال در صفحه نمایشگر بالا خروجی های ۱ و ۳ به صورت لحظه ای (M) و خروجی های ۲ و ۴ به صورت دائمی (P) تنظیم شده اند . دکمه های مربوط به هر خروجی اگر لحظه ای باشند، به صورت چشمک زن سریع و اگر دائمی باشند دارای چشمک زن آهسته هستند .

برای تغییر وضعیت دائمی یا لحظه ای بودن و یا تنظیم رمز گذاشتن برای ورود به این منو لازم است دکمه **T** را فشار دهید .

<b>1-&gt;OUT PER/MOM</b>					
<b>2-&gt;OUT PASS</b>				<b>&lt;*</b>	

با زدن دکمه **1** وارد منو OUT PER/MOM می شوید . در این منو می توان نوع روشن شدن خروجی ها (PER: دائمی و MOM: لحظه ای) را تعیین نمود، بدین نحو که با فشار دادن دکمه مربوط به هر خروجی اگر دائمی (PER) باشد تبدیل به لحظه ای(MOM) می شود و بر عکس . در انتها نیز باید دکمه **[ENTER]** را فشار داد .

<b>1-&gt;PER</b>	<b>2-&gt;PER</b>				
<b>3-&gt;PER</b>	<b>4-&gt;MOM</b>			<b>&lt;*</b>	

با زدن دکمه **2** وارد منو OUT PASS می شوید . در این منو می توان برای ورود به منو تغییر وضعیت خروجی ها رمز ایجاد کرد .

با زدن یکی از دکمه های **1** تا **3** یکی از این حالت ها انتخاب می شود :

<b>1-&gt;NO NEED</b>					
<b>2-&gt;MAIN</b>	<b>3-&gt;ALL</b>			<b>&lt;*</b>	

۱) NO NEED (نیاز به رمز ندارد)

۲) MAIN (فقط با رمز کاربر مدیر می توان وارد شد)

۳) ALL (تمامی کاربران با رمز اختصاصی می توانند وارد شوند)

در این صورت برای وارد شدن به منو تغییر وضعیت خروجی ها لازم است رمز را متناسب با تنظیماتی که انجام داده اید وارد نمایید .

## تنظیمات صدا **3**

## تنظیمات خروجی ها [OUT] **1**

## تنظیمات وضعیت خروجی ها [OUT] **1**

## تنظیمات صدا **3**

با نگه داشتن دکمه **3** وارد منوتنظیمات صدا می شوید .

در این منو می توان یکی از حالت ها ی زیر را انتخاب و ذخیره نمود .

۱) AL ON (تمامی صدا ها فعال )

۲) KEY OF (صدای تمام دکمه ها در صورت فشردن غیر فعال و در صورت نگه داشتن فعال)

۳) ALL OFF (تمامی صدا ها غیر فعال)

<b>1-&gt;AL ON</b>	<b>2-&gt;KEY OF</b>				
<b>3-&gt;ALL OFF</b>				<b>&lt;*</b>	

## تنظیم و تغییر رمز عبور کاربران **4**

با نگه داشتن دکمه**4** وارد منوتنظیم و تغییر رمز می شوید. ابتدا لازم است که رمز مدیر را وارد نمایید . دکمه**0** مربوط به کاربر مدیر و دکمه های**1** تا**9** مربوط به کاربران عادی است . (چراغ های چشمک زن سریع مربوط به کاربرانی است که قبلا برای آنها رمز کاربری تعریف شده‌است)

<b>0-&gt;MAIN USER</b>					
<b>(1-9)-&gt;OTHER USER</b>					

اگر برای اولین بار به این منو وارد شوید فقط می توانید برای کاربر، رمز عبور را تنظیم نمایید . (ADD)

<b>USER 1<span> </span>:</b>					
<b>1-&gt;ADD</b>				<b>&lt;*</b>	

برای تعریف رمز عبور لازم است بعد از فشردن دکمه**1** رمز را دوبار وارد نموده و سپس دکمه **[ENTER]** را فشار دهید. در صورتی که رمز تغییر کند دستگاه با یک تک بوق این تنظیم رمز را تایید می کند. اگر قبلا به کاربری رمز اختصاص داده باشید بعد از وارد شدن به این منو می توان رمز کاربری را ویرایش(EDIT) یا این رمز را پاک (DEL)کرد و همچنین می توان رمز عبور قبلی را مشاهده کرد .

<b>USER 1<span> </span>:</b>					
<b>(11111)</b>					
<b>1-&gt;EDIT</b>	<b>2-&gt;DEL</b>			<b>&lt;*</b>	

به منظور ویرایش رمز(EDIT) ، کافی است بعداز فشردن دکمه **1** دوبار رمز را وارد کنید تا رمز جدید برای کاربر اختصاص پیدا کند .

برای پاک کردن رمز کاربر (DEL) کافی است در این منو دکمه **2** را فشار دهید و برای تایید مجدد دکمه**2** (YES) را فشار دهید .

<b>ARE YOU SURE?</b>					
<b>1-&gt;NO</b>	<b>2-&gt;YES</b>			<b>&lt;*</b>	

هر کاربر عادی می تواند بعد از فشردن دکمه **4** و وارد کردن رمز اختصاصی خود، این رمز را ویرایش و یا پاک نماید .

## تنظیم مدت زمان روشن بودن نمایشگر **5**

با فشردن و نگه داشتن دکمه**5** وارد منو مدت زمان روشن بودن صفحه می شوید . این زمان بر حسب دقیقه بوده و از ۱ تا ۲۴۰ دقیقه قابل تنظیم است .

وارد کردن عدد ۰ به منزله دائم روشن بودن نمایشگر است .

## تنظیمات خروجی ها [OUT] **1**

## تنظیمات وضعیت خروجی ها [OUT] **1**

## تنظیمات صدا **3**

## تنظیمات ساعت و تاریخ **7**

با نگه داشتن دکمه **7** وارد منو تنظیم ساعت و تاریخ می شوید . در این منو ابتدا ساعت، روز هفته و تاریخ نمایش داده می شود .

<b>14:45:05</b>					<b>SUN</b>
<b>1398/06/09</b>				<b>-&gt;T</b>	

با فشردن دکمه **T** وارد منو تنظیمات می شوید . منوی اول برای تنظیم نمایش یا عدم نمایش ساعت و تاریخ در صفحه اصلی و منوی دوم برای تنظیم ساعت و تاریخ است .

<b>1-&gt;TIME SHOWING</b>					
<b>2-&gt;SET TIME</b>				<b>&lt;*</b>	

با فشردن دکمه **1** وارد این منو می شوید که با زدن دکمه های**1** یا **2** می توانید حالت نمایش یا عدم نمایش ساعت و تاریخ در صفحه اصلی را تغییر دهید .

با فشردن دکمه **2** می توان وارد منو تغییر ساعت و تاریخ شد. با فشردن دکمه**1** در این منو نوع تاریخ از شمسی (SHAMSI) به میلادی (GEORGIAN) یا بر عکس تغییر می کند و با فشردن دکمه **2** وارد صفحه تنظیمات می شوید . با فشردن دکمه های**2** و **4** می توانید بین ساعت، تاریخ، ثانیه، سال، ماه و روز جا به جاشوید. و با دکمه های**6** و**8** مقدار گزینه در حال چشمک زدن را کم یا زیاد کنید (کم و زیاد شدن به صورت موردی انجام می شود /نه به صورت رقمی)

## نمایش کد ارتباطی کپیـد **9**

با فشردن و نگه داشتن دکمه **9** وارد منو مشاهده کد کپیـد می شوید. این کد در این منو قابل مشاهده است .